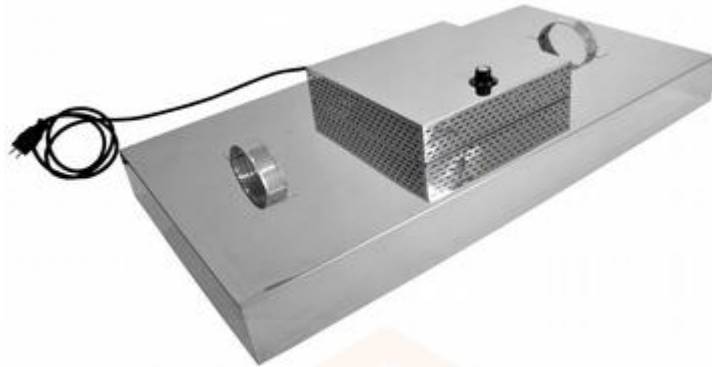


NÁVOD NA POUŽITIE

Veko z vyhrievaním k odviečkovaciemu stolu 1000 mm / 1500 mm



Výhrevné veko k odviečkovaciemu stolu sa používa na oddelenie medu od vosku, ale môže sa použiť aj na dekrýštalizáciu medu.



Pred použitím zariadenia si prečítajte návod na obsluhu a postupujte podľa pokynov v ňom obsiahnutých. Výrobca nie je zodpovedný za škody spôsobené nesprávnym používaním alebo nesprávnou manipuláciou.



Bezpečnostné opatrenia – elektrická sieť

- Zariadenie musí byť pripojené k uzemnenej zásuvke s napätím uvedeným na typovom štítku.
- Napätie elektrickej siete musí byť vybavené prúdovým chráničom s menovitým rozdielovým vypínacím prúdom nepresahujúcim 30mA. Prevádzku ističa pravidelne kontrolujte.
- Výmenu poškodeného prívodného alebo prepojovacieho kábla by mala vykonať kvalifikovaná osoba alebo servisný zástupca firmy. Nepoužívajte zariadenie v prípade poškodeného napájacieho kábla alebo niektorej z jeho častí!
- Pred zapnutím zariadenia sa uistite, že je teplota nastavená na hodnotu 0.
- Uistite sa, že menovité napätie zariadenia a napájanie sú kompatibilné.
- Pri pripojení k elektrickej sieti buďte opatrní!
- Ruky musia byť suché!



Bezpečnosť pri práci:

- Zariadenie nie je určené pre používanie osobami (vrátane detí), ktoré majú znížené fyzické, zmyslové a duševné schopnosti alebo disponujú nedostatkom skúseností, ďalej ak nie sú pod dohľadom alebo neboli poučení o použití zariadenia osobou, ktorá zodpovedá za ich bezpečnosť. Dbajte o to, aby sa vaše deti nehrali so zariadením.
- Aby sa zabránilo nebezpečenstvu v prípade poškodenia zariadenia môže byť oprava vykonaná iba kvalifikovanou osobou.
- Nevykonávajte žiadnu údržbu počas prevádzky.
- V prípade akéhokoľvek problému okamžite vypnite zariadenie.
- Prístroj používajte iba v interiéri, nie je vhodný na použitie v exteriéri.
- Je zakázané ťahať za kábel. Napájací kábel by mal byť ďaleko od zdrojov tepla, ostrých hrán a je dôležité dbať o jeho dobrý stav.
- Nenechávajte žiadne objekty umiestnené na veku počas používania.
- Nevyužívajte ostré predmety, brúsne alebo kovové náradie na čistenie zariadenia.

Údržba a skladovanie:



UPOZORNENIE!

Pred údržbou odpojte zariadenie z elektrickej siete!

Pred prvým použitím zariadenie dôkladne umyte a usušte!

Zariadenie umývajte horúcou vodou s flanelovou utierkou a s malým množstvom prípravku, ktorý je určený pre následný styk s potravinami alebo vypláchnite medomet silným prúdom vody. Venujte zvýšenú pozornosť elektrickým súčiastkam – zabráňte ich navlhnutiu! Zariadenie po vyčistení dôkladne opláchnite a osušte.

Skladujte na suchom mieste.

Likvidácia

Nepotrebné alebo pokazené zariadenie je možné odovzdať v zberni triedeného odpadu elektrických a elektronických zariadení. Spotrebiteľ má právo na vrátenie použitého zariadenia v tom prípade, ak novo zakúpené zariadenie je rovnakého typu a spĺňa rovnakú funkciu ako použité zariadenie.

DEKRYŠTALIZÁCIA MEDU:

Dekryštalizácia medu by mala byť vykonávaná pri teplote max. 35° - 40° C.

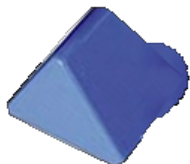
(Je dôležité, aby sa med neprehriala, pretože tak ako peľ, aj med stráca svoje vlastnosti pri teplotách nad 40°C). Čerstvý med je hustý a číry. Po určitom čase nastáva prírodná kryštalizácia medu. Zohrievaním medu na teplotu 40°C a udržiavaním tejto teploty po dobu niekoľkých dní dôjde k zmene skupenstva medu z kryštalického (pevného) na tekutý.

Postup pri dekryštalizácii:

Umiestnite výhrevné veko na hornú časť odviečkovacieho stola, v ktorom je umiestnený skryštalizovaný med. Pripojte zariadenie a nastavte teplotu 35°C - 40°C (prípadne upravte hodnoty v závislosti od teploty vonkajšieho okolia). Zariadenie nenechávajte bez dozoru počas používania, občas skontrolujte proces dekryštalizácie.

ODDELENIE VOSKU OD MEDU:

1. odviečkovací stôl naplňte odviečkovancami
2. **Upozornenie!** Ubezpečte sa, že výpustný ventil na odviečkovacom stole je uzavretý
 - čerstvé odviečkovance uložte tak, aby nevypadli cez vnútorné cedidlá stola
 - stvrdnuté odviečkovance uložte na vnútorné cedidlá stola (v tvare pyramídy) do približne 3/5 výšky stola, vid'. Obr.1.



Obr.1: Spôsob ukladania stvrdnutých odviečkovancov

3. Umiestnite výhrevné veko na odviečkovací stôl, ktorý je naplnený odviečkovancami.
 - Výhrevné veko počas nakladania stola nemôže byť zapojené do elektrickej siete a teplota regulátora na hornej časti veka musí byť nastavená na 0°C.
4. Po umiestnení veka na odviečkovací stôl ho zapojte do elektrickej siete a regulátor nastavte na 160°C a na dobu aspoň 2-3 hodiny. Neskôr znížte teplotu na 120°C - 140°C.
 - V závislosti od konzistencie odviečkovancov ich roztápame ešte 2-3 hodiny. Ak budú odviečkovance veľmi tvrdé môže sa čas topenia predĺžiť.

- Po skončení vytápania nastavte teplotu na regulátore na hodnotu 0°C a odpojte zariadenie z elektrickej siete.
- Počkajte kým vosk získa pevnú konzistenciu. Následne položte pod výpustný ventil nádobu na med a vypustite do nej všetok oddelený med.
- Wosk, ktorý sa počas zohrievania oddelil od odviečkovancov zostáva vo vani.



Obr.2: Regulátor teploty

Otáčaním regulátora teploty je možné nastaviť požadovanú teplotu v rozsahu 0°C - 320°C.

Indikátor zahrievania určuje aktuálny stav:
 Ak LED dióda svieti – zahrievanie je aktívne
 Ak LED dióda nesvieti – zahrievanie nie je aktívne



UPOZORNENIE!

Zariadenie môže byť počas práce extrémne **HORÚCE**. Počas manipulácie s vekom buďte opatrný, aby ste sa nepopálili.

Zvýšte opatrnosť a zabráňte, aby sa deti alebo zvieratá nachádzali v blízkosti zariadenia, kde prebieha proces roztápania vosku.

Počas práce s výhrevným vekom vždy používajte ochranný odev.

Technické parametre:

Dĺžka veka:	1000 mm	1500 mm
Materiál:	kyselinovzdorná nerezová oceľ	
Napájanie:	230V / 50 Hz	230V / 50 Hz
Výkon ohrievača:	2 kW	4 kW